

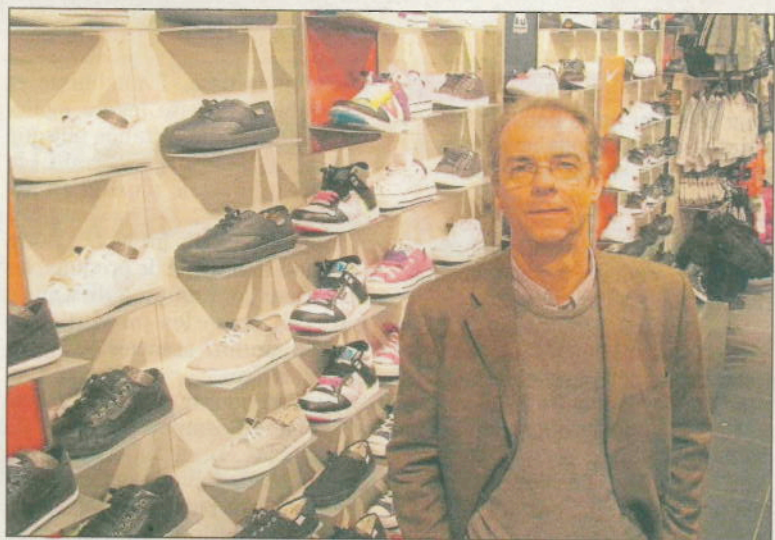
DISTRIBUTION

## Pour ses trente ans, Chaussport démarre d'un nouveau pied

Pour ses 30 ans, Chaussport ouvre un nouveau magasin au sein du centre commercial V2 Villeneuve-d'Ascq. L'enseigne basée à Tourcoing, désormais propriété d'un groupe britannique, affiche ses nouvelles ambitions.

PAR JEAN-MARC PETIT  
economie@lavoixdunord.fr  
PHOTO « LA VOIX »

Le magasin historique de la place Rihour vient tout juste de passer sous la bannière de l'anglais JD Sports Fashion. Mais l'enseigne nordiste Chaussport, spécialisée comme son nom l'indique dans la chaussure de sport, vient tout juste d'ouvrir son 75<sup>e</sup> magasin au cœur du centre commercial référence de



Le PDG, Jérôme Lepoutre, au sein du tout nouveau magasin du centre commercial V2.

chaussure de sport-mode de marque pour toute la famille. Un premier magasin à Lille, place Rihour, puis un deuxième à Tourcoing, un autre dans la rue Gambetta, artère commerçante lilloise : très vite, l'enseigne prend ses marques et se développe.

Mais, au cœur des années 1990, le monde de la chaussure de sport connaît sa révolution avec l'arrivée de nouveaux modèles Puma, Converse, Tiger, l'essor des cultures urbaines. La chaussure de sport est devenue accessoire de mode et Chaussport a du mal à suivre cette concurrence acharnée.

Parti de l'entreprise en 1997, Jérôme Lepoutre revient aux commandes en 2005 pour revoir la stratégie, les achats. Chaussport passe alors de 110 à 80 magasins.

En 2009, Chaussport est racheté par le groupe britannique JD Sports Fashion, numéro un de la distribution d'articles de sportswear au Royaume-Uni.

« Pour nous, cela a été le top départ du développement du nouveau concept Chaussport, explique le PDG Jérôme Lepoutre. Le rythme des rénovations de magasins s'est accéléré et nous avons eu accès à des produits exclusifs Adidas, Nike, Timberland, Coq Sportif, etc ». Chaussport, c'est aujourd'hui 75 magasins en France (27 dans la région), et 330 salariés.

Le nouveau magasin de V2 et ses 300 références s'inscrit dans cette ambition retrouvée.

« Alors que le marché chutait de 4 % en 2009, nous avons fait + 4 %. Nous pensons faire + 7 % en 2010 ». ■

**Le nouveau magasin de V2 et ses 300 références s'inscrit dans cette ambition retrouvée.**

la métropole lilloise, V2 Villeneuve-d'Ascq. Un nouveau concept, plus convivial, plus moderne, plus riche en références, avec des modèles exclusifs, symbole des nouvelles ambitions de l'enseigne.

À l'origine, il y a Guy-Noël Leclercq et Jérôme Lepoutre, deux anciens de chez Decathlon, qui décident en août 1980, de développer en France le concept venu des États-Unis de spécialiste de la

LOGISTIQUE

## Mondial Relay va livrer des colis de particulier à particulier

C'est une pierre dans le jardin de La Poste. Mondial Relay, filiale des 3 Suisses spécialisée dans la distribution de colis, proposera le 13 décembre un service de particulier à particulier.

On connaissait le logisticien et le distributeur. Mondial Relay, l'un de leaders français de la distribution de colis (40 millions de colis acheminés par an, notamment depuis la plateforme logistique d'Hem, 22 000 points de retraits en Europe dont 4 300 Points Relais en France, 100 millions d'euros de chiffre d'affaires en 2010) ajoute une nouvelle touche à sa palette de services.

« Nous lançons le 13 décembre C.pourToi, notre propre service d'envois de particulier à particulier », explique Antoine Pottiez, directeur général de Mondial Relay. Concrètement, le particulier n'aura pas be-



Antoine Pottiez, directeur général de Mondial Relay.

soin de se rendre au guichet de La Poste pour envoyer ses colis, mais pourra se présenter dans n'importe quel Point Relais. Idem à la réception, le client pouvant aller recevoir le colis à domicile ou aller le

chercher au Point Relais le plus proche.

### Trois jours maximum

« Nous ne sommes pas La Poste qui réalise 90 % du marché, on ne cherche pas à le devenir, mais on est capable de proposer un service 20 à 30 % moins cher et encore plus performant, avec garantie d'acheminement en trois jours maximum partout en France, avec possibilité de suivi du colis sur Internet, alerte SMS, mail ou appel vocal quand le colis est arrivé ».

La guerre du colis, dont le marché est libéralisé, est bien déclarée. Si le courrier traditionnel est en chute libre, les ventes sur Internet sont en croissance constante de 20 à 25 % chaque année. Autant d'actes de consommation qu'il faut bien acheminer. ■ J.-M. P.

ÉCORÉGION

## Linselles SCA

Après le licenciement de 280 personnes, l'antenne emploi démarre. Ce sont les cabinets Altedia et Arpège qui ont été choisis par le comité d'entreprise de SCA pour accompagner les 280 salariés de l'usine de production de couches pour bébés et adultes. La multinationale suédoise a annoncé la délocalisation de cette unité en Pologne il y a huit mois. Des locaux spéciaux ont été aménagés hors de l'usine et déjà 107 salariés ont reçu leur lettre de licenciement. Deux autres vagues sont prévues pour le reste du personnel pour un arrêt définitif en septembre. L'antenne emploi pourra rester active jusqu'en 2014.

## Tourcoing Prouvost

Ouverture du premier magasin d'articles religieux. Fabricants et grossistes en librairie et articles religieux depuis 1844, les Établissements Prouvost inaugurent aujourd'hui, au 57, rue des Carliers, à Tourcoing, dans un nouveau bâtiment, Le Comptoir religieux. Depuis un an maintenant, Stanislas et Gaëtan Prouvost, respectivement 5<sup>e</sup> et 6<sup>e</sup> génération Prouvost, se sont lancés dans la vente aux particuliers sur Internet avec le site www.comptoir-religieux.fr

## Roubaix Esmod

Surface doublée. L'école de stylisme et de modélisme, présente à Roubaix depuis 1994, a été reconnue cette année par l'État (niveau 2, bac + 3). À la rentrée 2011, ses 260 étudiants (y compris les élèves de l'ISEM, l'école de commerce spécialisée mode), appelés à devenir directeur artistique, coordinateur de collection, styliste photo... découvriront la superbe extension jouxtant le bâtiment ancien. L'extension portera la surface à 2 600 m<sup>2</sup>. Le personnel et les étudiants célébreront aussi, fin juin, à Paris (ESMOD Paris a été créé en... 1841) les 170 ans d'ESMOD international (21 antennes ESMOD dans le monde).

## Roubaix Camaieu



### Débrayage à Roubaix

Hier, une trentaine de salariés de Camaieu à Roubaix ont cessé le travail pendant une heure pour protester contre les faibles rémunérations. Suite à la mobilisation, les représentants de l'intersyndicale FO-CGT-CFDT ont été reçus par la direction, qui leur a proposé de repousser les discussions au mois de mars, lors des négociations annuelles obligatoires. L'offre n'a pas convaincu les manifestants qui poursuivront leur mouvement par une journée de grève reconductible courant décembre.

## Arras Saveurs en'Or

Marque très demandée. Saveurs en'Or, la marque des gens du Nord, est née de la suppression des labels régionaux en 2002, et a été portée sur les fonts baptismaux en septembre 2004. Cette année, une huitième filiale a rejoint Saveurs en'Or, portant le nombre d'entreprises membres à 164 et le nombre de produits à 590. Au cours de 2010, c'est la filière des fruits et des légumes qui s'est le mieux développée. Elle représente dorénavant 57 entreprises et 142 produits. Les hard-discounters souhaiteraient mettre sur leurs linéaires des produits Saveur en'Or. Sauf que la grande distribution, déjà fortement impliquée dans la démarche, n'est pas très chaude pour leur faire une place.