

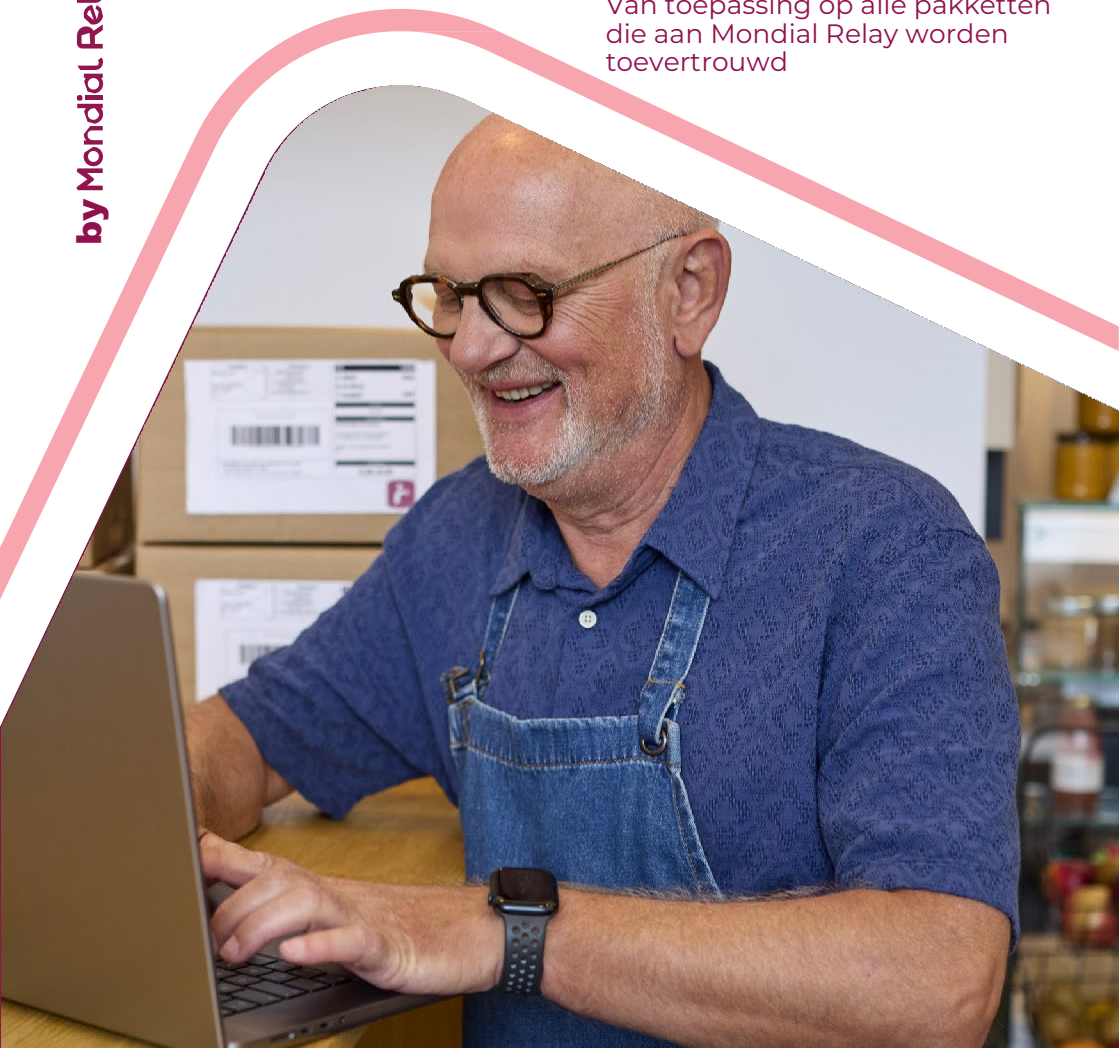
Bestek



by Mondial Relay

Verpakking

Van toepassing op alle pakketten
die aan Mondial Relay worden
toevertrouwd





A. Inleiding

De verpakking moet de producten kunnen bevatten en beschermen en moet ervoor zorgen dat de producten gehanteerd kunnen worden, dat ze van de leverancier naar de eindgebruiker gebracht kunnen worden en aan hem aangeboden kunnen worden.

De door de klant gerealiseerde verpakking moet sterk genoeg zijn om de verschillende vervoershandelingen te doorstaan zodat de producten in de best mogelijke omstandigheden worden geleverd en overhandigd.

Opdat de verpakking de producten goed beschermt, moet met de volgende drie essentiële punten rekening worden gehouden:

- **De breekbaarheid van het product**
- **De transportomgeving**
- **De eigenschappen van de verpakking**

De verpakking moet drie hoofdfuncties vervullen:

- **De externe verpakking** moet beschermen tegen beschadiging door schokken, wrijvingen, water, stof, enz. Ze moet het pakket stevig maken en goed omhullen.
- **De interne verpakking** moet de producten immobiliseren en de schokken opvangen.
- **De sluiting** moet de verpakking voldoende afsluiten zodat deze resistent is. Correct gesloten en verzegelde verpakking verhindert dat het pakket vanzelf opengaat en het product verloren gaat.

Als een pakket verschillende voorwerpen bevat, moeten deze correct over de verpakking verdeeld worden, van elkaar gescheiden worden (geen rechtstreeks contact: kartonnen plaat, opvulmateriaal, enz.) en beschermd en geïmmobiliseerd worden (noppenfolie, schuimplastic of plasticfolie) zodat ze niet bewegen.

B. Regels i.v.m. de etikettering

Als het etiket correct wordt ingevuld en aangebracht, worden de pakketten efficiënt afgehaald, geregistreerd, gesorteerd en geleverd.

- Kleef het etiket op de buitenkant van de verpakking zodat het tijdens het flashen correct gelezen kan worden.
- Breng het etiket aan op de zijde met de grootste oppervlakte (lengte van het pakket).
- Bevestig het etiket parallel met de rand van het karton (niet schuin).
- Gebruik het etiket niet om de verpakking te sluiten en/of kleef het niet op de hoeken.
- Het etiket mag niet beschadigd zijn en er mogen geen stukken ontbreken. De printkwaliteit is bijzonder belangrijk voor de streepjescodes.
- Per pakket mag er maar één etiket zijn.
- Verwijder alle oude adresgegevens, etiketten, stickers, enz., vooral als het karton al eerder werd gebruikt.
- Druk het etiket niet af op glanspapier.
- Als u plastic zakken gebruikt, moet u het etiket op een vlak oppervlak kleven en niet op de hoeken of vouwen van het pakket.
- Als u een koker gebruikt, moet u het etiket zo plakken dat het parallel loopt met de langste as van de koker.
- Etiketten mogen niet in portefeuilles (zelfklevende zakjes met tekst die de streepjescode of adresgegevens kunnen bedekken) worden geschoven.



Voorbeelden van verkeerd aangebrachte etiketten



Een etiket is een element dat naar het pakket verwijst en helpt om het pakket te identificeren mochten er zich problemen voordoen.

Het etiket moet op de buitenkant van het pakket gekleefd worden, maar het ontvangstbewijs moet in het pakket zitten.



Minimaal toegestane afmetingen voor een pakket

Een pakket kan maar mechanisch verwerkt worden als het minstens 15 x 10 cm groot en minstens 1 cm dik is en/of meer dan 100 g weegt.

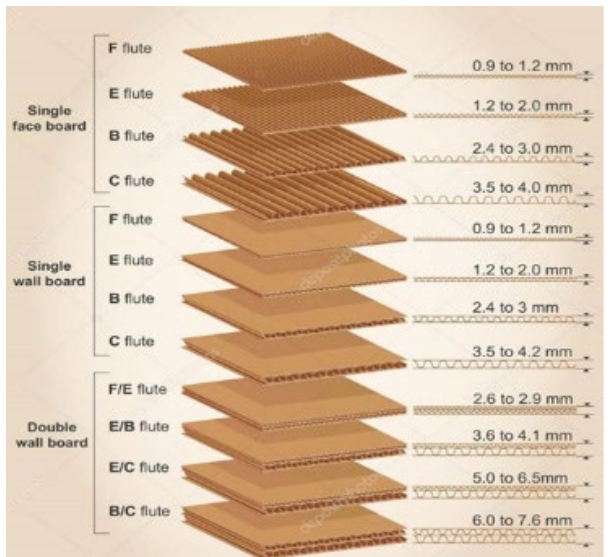
C. Verpakking

De verpakking moet gekozen worden op basis van de kenmerken van het product dat erin vervoerd zal worden. De doos moet stevig genoeg zijn, van het type met twee golflagen (model BC), en vrij zijn van mechanische schade.



Dubbelzijdig

Dubbele golflaag



D. Pictogrammen

Pictogrammen zijn noodzakelijk voor het vervoer van producten, omdat ze helpen om te weten welke kant van het pakket bovenaan moet zitten, welk type van product erin zit en of het breekbaar is.

De pictogrammen moeten duidelijk zichtbaar en op twee zijden van het pakket worden aangebracht.

Hierna volgt een niet-uitputtende lijst van typepictogrammen:



E. Immobiliseren

1. OPVULLEN

Door het pakket helemaal op te vullen, is de verpakking beter bestand tegen beschadiging (mechanische schade, schade door weersomstandigheden, enz.) omdat ze dan minder flexibel is, beter bestand is tegen openbarsten en scheuren en gestapeld kan worden. De bedoeling is om externe factoren die op het pakket kunnen inwerken, af te zwakken, zodat ze geen gevolgen hebben voor het product.

Hoe controleren of het pakket goed opgevuld is? Druk tegen de boven- en zijkant van het pakket. Als het karton rimpelt, wil dat zeggen dat het pakket niet of onvoldoende gevuld is.

Bij het vullen moet rekening worden gehouden met de breekbaarheid van de materialen. Het volgende kan gebruikt worden: mousseline, cellulosewatten, polyethyleenschuim, polyethyleenpapier, bull pack, verfrommeld papier, enz.



2. IMMOBILISEREN

Het product moet geïmmobiliseerd worden om te vermijden dat het zich in de verpakking verplaatst. Een product dat beweegt, kan schade oplopen door contact met een ander product, een verpakking, enz.) of de verpakking scheuren en een ander pakket beschadigen.

Hoe controleren of het product goed geïmmobiliseerd werd? Neem de verpakking op en schud ermee. Als het product in de verpakking beweegt, wil dat zeggen dat het onvoldoende werd geïmmobiliseerd.

3. SCHEIDEN

Door producten van elkaar te scheiden kunnen ze elkaar of de verpakking niet beschadigen. Deze verpakkingsmethode moet gebruikt worden als verschillende producten in één pakket verstuurd moeten worden.

Hoe controleren of de verpakking conform is? Neem de verpakking vast en schud ermee. Als u binnen in de verpakking geluid hoort (schokken, piepen, enz.), wil dat zeggen dat de producten niet van elkaar gescheiden zijn.

4. BEVEILIGING

Gezien de transportomstandigheden kan niet gegarandeerd worden dat de verpakking zich altijd in een stabiele positie bevindt; bijgevolg moeten alle zijden van het product aan de binnenkant van de verpakking gelijkmatig beschermd worden en een relatief stabiele positie hebben. U moet niet vergeten dat het pakket voor het behandelingsproces en het transport op verschillende manieren gevuld kan worden.

Hoe controleren of het product goed beveiligd is? Druk op de bovenkant en op twee zijkanten van de verpakking. Als u door de verpakking heen het product kunt voelen, wil dat zeggen dat het niet langs alle zijden beveiligd is en dat het in contact komt met de verpakking.



F. Algemene verplichtingen inzake verpakken en verzegelen

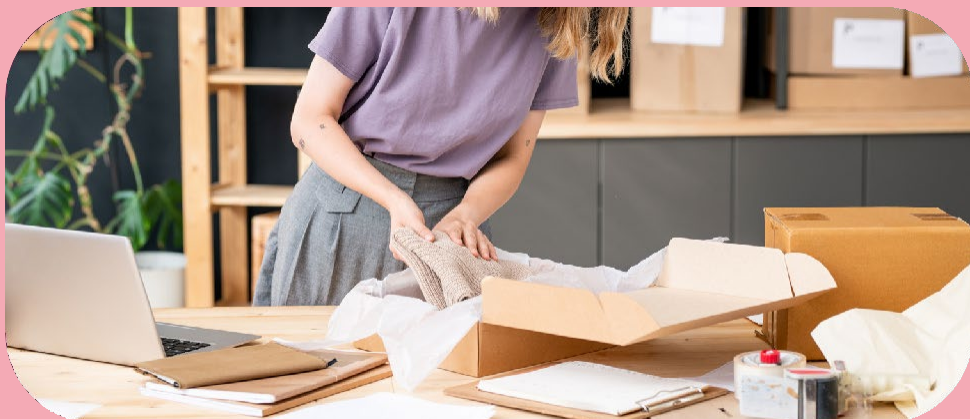
Een correct gesloten en verzegelde verpakking verhindert dat het pakket vanzelf opengaat en de inhoud verloren gaat.

Op de volgende manier kunt u het pakket correct sluiten en verzegelen:

- Een “H” van tape aan boven- en onderkant
- Tape met een minimale breedte van 48 mm

Hoe controleren of het pakket correct gesloten en verzegeld is? Druk op de boven- en onderkant van de verpakking op de plaatsen waar de tape bevestigd is. Als de tape loskomt van de doos en u zo bij de inhoud kunt, wil dat zeggen dat het pakket niet correct gesloten en verzegeld werd.

In de kartons mogen maar magneten zitten als de verhouding pakketgewicht/magneetsterkte meer dan 10 bedraagt (bijvoorbeeld: voor een magneet van 1 kgf moet het gewicht van het pakket ≥ 10 kg zijn). Belangrijke opmerking: in polybag-tassen mag geen magnetisch materiaal zitten.



G. Specifieke verplichtingen inzake de verpakking per productcategorie

De verpakking moet in ieder geval het gewicht van de vervoerde artikelen kunnen dragen en de producten mogen tijdens de verschillende behandelingsfasen niet door de verpakking heen kunnen gaan.

Onze aanbevelingen voor de verschillende productcategorieën zijn gebaseerd op de hierna beschreven verpakkingregels.

1) Kookplaat (inductie, glaskeramiek, enz.)

Buitenkant	Kartonnen doos dubbele golflaag of compact piepschuim met dezelfde afmetingen als het product (deksel + basis)
	Pictogram glas/breekbaar
	Pictogram richting bij behandelen/opslaan
Binnenkant	Bescherming bovenaan met piepschuim of versterkingsplaat
	Product geïmmobiliseerd met dubbele stomp van piepschuim en strip

2) Kleine elektrische huishoudapparaten (beeld en klank)

Buitenkant	Kartonnen doos dubbele golflaag met dezelfde afmetingen als het product
	Flappen verzegeld met tape in H-vorm
	Pictogram glas/breekbaar op minstens twee zijden van de verpakking
	Pictogram richting bij behandelen/opslaan op minstens twee zijden van de verpakking
Binnenkant	Artikel met de oorspronkelijke verpakking en bescherming van de fabrikant/leverancier
	Immobiliseren met kraftpapier of noppenfolie

3) Meubelen (meubelen in kit/gemonteerd met of zonder glazen gedeelte)

Buitenkant	Kartonnen doos dubbele golflaag met dezelfde afmetingen als het product
	Flappen verzegeld met tape in H-vorm of vastgekleefd
	Pictogram glas/breekbaar op minstens twee zijden van de verpakking
	Pictogram richting bij behandelen/opslaan
Binnenkant	Bescherming van de zijkanten piepschuim of strook van karton met dubbele golflaag
	Bescherming van de hoeken piepschuim of strook van karton met dubbele golflaag
	Immobilisatie van de elementen binnen in de doos
	Bescherming onder- en bovenkant piepschuim of karton met dubbele golflaag
Bijzonderheden	
	Plaat van compact piepschuim boven en onder elk glazen gedeelte
	Versteviging van de bodem van de doos met karton met dubbele golflaag indien het meubel poten heeft

4) Glaswerk, vaatwerk, porselein, lijst, ceramiek (kom, douchebak, enz.)

Buitenkant	Kartonnen doos dubbele golflaag met dezelfde afmetingen als het product
	Flappen verzegeld met tape in H-vorm
	Pictogram glas/breekbaar op minstens twee zijden van de verpakking
	Pictogram richting bij behandelen/opslaan op minstens twee zijden van de verpakking
Binnenkant	Immobilisatie van de elementen binnen in de doos (met vulmiddelen)
	Verpakking kartonnen doos van de glazen of breekbare recipiënten
Bijzonderheden sanitair	
	Lijst van compact piepschuim met dezelfde afmetingen als het product

5) Drogisterij-, parfumerie- en schoonheidsproducten, artikelen voor hygiëne

Buitenkant	Kartonnen doos dubbele golflaag met dezelfde afmetingen als het product
	Flappen verzegeld met tape in H-vorm
	Pictogram glas/breekbaar op minstens twee zijden van de verpakking
	Pictogram richting bij behandelen/opslaan op minstens twee zijden van de verpakking
Binnenkant	Afzonderlijke verpakking met noppenfolie of pakpapier
	Immobiliseren met kraftpapier of noppenfolie
	Verzegelen met tape over de doppen
	Verpakking van vloeistofrecipiënten in lekdicht plastic zak

6) Vloeistofrecipiënten

Buitenkant	Kartonnen doos dubbele golflaag met dezelfde afmetingen als het product
	Flappen verzegeld met tape in H-vorm
	Pictogram glas/breekbaar op minstens twee zijden van de verpakking
	Pictogram richting bij behandelen/opslaan op minstens twee zijden van de verpakking
Binnenkant	Vakverdeling van karton met dubbele of driedubbele golflaag met de afmetingen van de flessen
	Immobilisatie van de vloeistofrecipiënten in elk vak

7) Textiel

Buitenkant	Verpakking plastic folie zonder hengsel (70 µm)
	Verzegelen met tape of strip
	Zelfklevend gedeelte van de verpakking; de tape nauwkeurig aanbrengen en de omtrekken niet overschrijden
Binnenkant	Bescherming met plastic hoes van de artikelen

8) Voeding niet aan bederf onderhevig, lange bewaring en dierenvoeding (conserven, enz.)

Buitenkant	Kartonnen doos dubbele golflaag met dezelfde afmetingen als het product
	Flappen verzegeld met tape in H-vorm
	Pictogram glas/breekbaar op minstens twee zijden van de verpakking
	Pictogram richting bij behandelen/opslaan op minstens twee zijden van de verpakking
Binnenkant	Immobilisatie van de elementen binnen in de doos
	Producten immobiliseren met kraftpapier, noppenfolie enz.
	Verpakking van vloeistofreceptiënten in lekdichte en vacuüm getrokken zak

9) Autoproducten

Buitenkant	Kartonnen doos dubbele golflaag met dezelfde afmetingen als het product
	Flappen verzegeld met tape in H-vorm of vastgekleefd
	Pictogram glas/breekbaar op minstens twee zijden van de verpakking
	Pictogram richting bij behandelen/opslaan op minstens twee zijden van de verpakking
Binnenkant	Lekdichte en vacuüm getrokken plastic hoes rondom de vloeistofreceptiënten
	Afzonderlijke verpakking met noppenfolie of pakpapier
	Immobilisatie van de elementen binnen in de doos (met vulmiddelen)

10) Varia (kleine, niet eerder genoemde artikelen)

Buitenkant	Kartonnen doos dubbele golflaag met dezelfde afmetingen als het product
	Flappen verzegeld met tape in H-vorm
Binnenkant	Afzonderlijke verpakking met noppenfolie of pakpapier
	Artikel met de oorspronkelijke verpakking en bescherming van de fabrikant/leverancier
	Immobiliseren met kraftpapier of noppenfolie

H. Valtests (normen ISO 2248 & ISO 2206)

U moet zelf uw verpakkingen aan valtests onderwerpen volgens de onderstaande modaliteiten en normen:



1) Norm ISO 2248 en ISO 2206: samenvatting van de procedure

Het verpakte product wordt boven een glad en onbuigbaar impactoppervlak gehangen en vervolgens losgelaten zodat het een hard oppervlak raakt. Het impactoppervlak moet perfect horizontaal en vlak zijn, maar ook voldoende stevig en onbuigzaam opdat het op het ogenblik van de schok van het geteste voorwerp niet vervormd wordt.

De valhoogte hangt af van het gewicht van het pakket volgens de norm:

- Minder dan 10 kg 80 cm
- Van 10 tot 20 kg 60 cm
- Van 20 tot 30 kg 50 cm
- Van 30 tot 40 kg 40 cm
- Van 40 tot 50 kg 30 cm
- Van 50 tot 70 kg 20 cm

Alle pakketten die vloeistof bevatten, worden getest op 80 cm hoogte.

2) Testfasen, volgens norm ISO 2206

Norm ISO 2206 beschrijft de hoeken en zijden van de verschillende vormen van een verpakking.

- De doos moet op haar grootste zijde plat neergezet worden (zie fig. 1).
- Elke zijde is genummerd van 1 tot 6, zoals op het onderstaande schematisch voorgestelde pakket. De hoeken en randen worden geïdentificeerd door de zijden.

De bedoeling is om tien keer een vrije val uit te voeren, in de onderstaande volgorde:

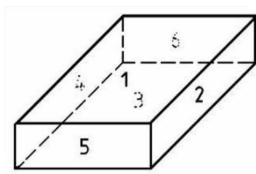


Fig.1

Impact	Aantal keer gevallen	Nr. van de zijde
Hoek	1 keer	2;3;5
Hoek	3 keer	2-5;3-5;2-3
Zijde	6 keer	5;6;2;4;1;3

I. Nalevingsverslagen

De klant kan aan Mondial Relay vragen om de verpakkingen goed te keuren, op voorwaarde dat de nalevingsverslagen die vooraf door een gecertificeerd partner voor ISO 2248 et 2206 werden opgesteld (bv. Metropack) worden voorgelegd, **en op voorwaarde dat alle in dit document genoemde aanbevelingen in acht worden genomen.**



Mondial
Relay UN SOURIRE
À CHAQUE COIN
DE RUE